

KOREA UNIVERSITY
COLLEGE OF NURSING



고려대학교 간호대학
Korea University College of Nursing

나는 일생을 의롭게 살며
 전문 간호직에 최선을 다할 것을 하느님과
 여러분 앞에 선서합니다.

나는 인간의 생명에 해로운 일은 어떤
 상황에서나 하지 않겠습니다.

나는 간호의 수준을 높이기 위하여
 전력을 다 하겠으며

간호하면서 알게 된 개인이나 가족의 사정은
 비밀로 하겠습니다.

나는 성심으로 보건의료인과 협조하겠으며
 나는 간호를 받는 사람들의 안녕을 위하여
 헌신하겠습니다.



고려대학교 간호대학

고려대학교는 한국 근세 및 현대사의 중심부에 우뚝 서 있는 최고의 명문 사학으로 새로운 세기를 개척할 학문과 인성 교육의 전당으로 자리 잡고 있다. 2015년 개교 110주년을 맞이하는 고려대학교는 21세기 지식정보화 시대에 맞는 비전과 목표를 바탕으로 '민족의 대학'에서 '세계의 대학'으로 변화하고 있다.

1942년 간호 교육의 시작 이래 고려대학교 간호대학은 다양하고 심도 있는 임상 경험과 연구를 학문에 통합하는 교과과정을 통하여 환경적 요구에 부응하는 교육적 변화를 맞이하고 있다. 교육에 대한 과감한 투자와 지원, 우수한 교수진은 고려대학교 간호대학의 발전과 변화의 원동력이 되고 있다.

고려대학교 간호대학은 젊고 열정적인 간호 학도에게 폭넓은 기회를 제공하고 재능을 키워 줄 수 있는 풍요로운 산실이 될 것이며, 기회를 발전의 도약기로 발전시킬 수 있는 준비된 젊은이들은 고려대학교 간호대학에서 미래의 지도자로서 사고와 경험의 새로운 지평을 열어 갈 것이다.

교육철학 및 비전

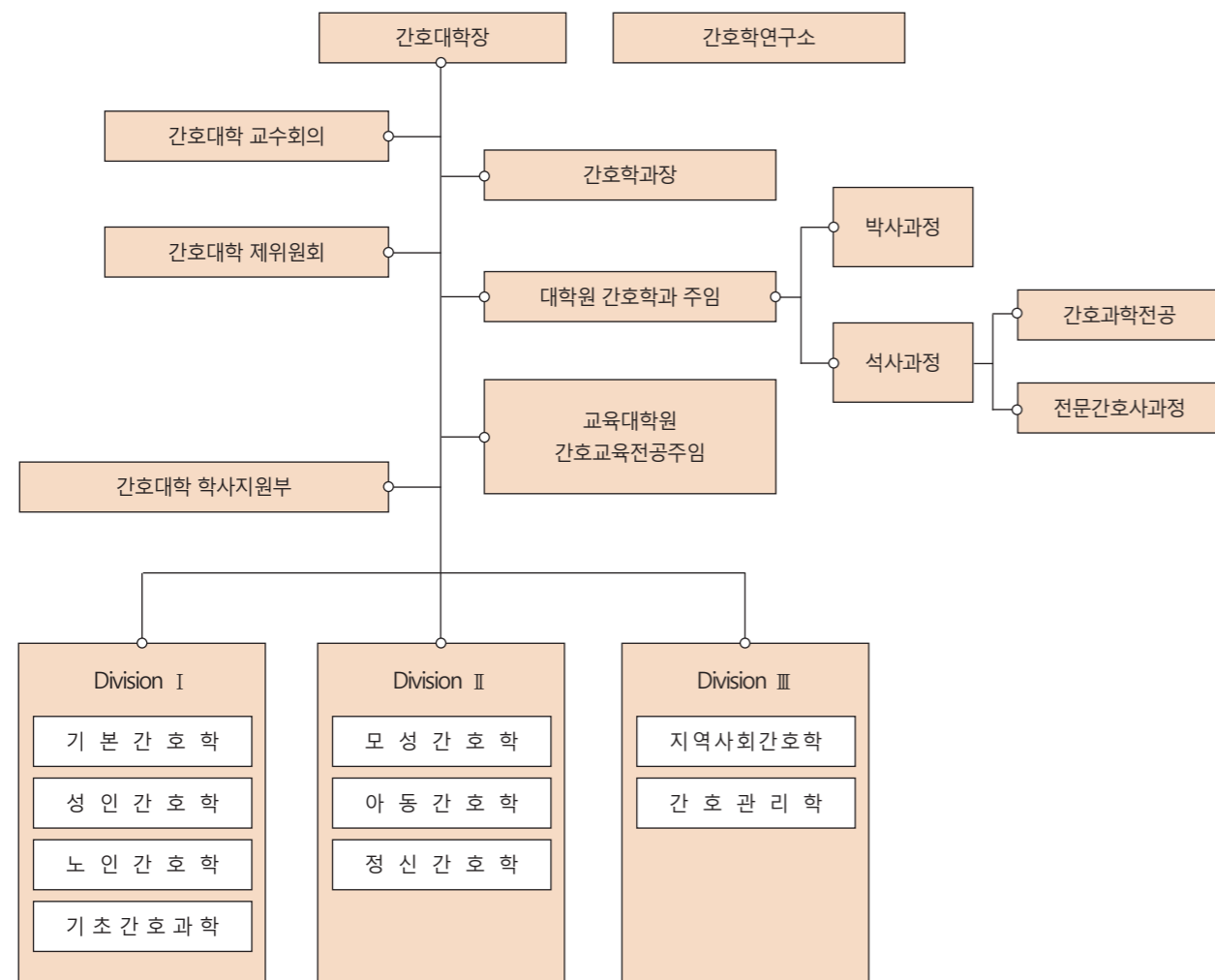
고려대학교 간호대학의 교육철학은 자유, 정의, 진리의 고려대학교 대학이념을 바탕으로 한다. 고려대학교 간호대학은 민주주의의 근본이념인 **자유**를 기반으로, 간호학적 학술이론과 응용방법을 창의적으로 연구하며 교수함으로 **진리**를 탐구하고, 이를 국가와 인류사회의 발전에 활용함으로써 간호를 통해 사회 속의 **정의**를 실현한다.

이에 따른 구체적인 간호대학의 비전은 다음과 같다.

- 1. 세계간호인 육성(Global KUCON)**
 국제화 시대에 부응하는 세계 시민의 가치기준과 능력을 갖춘 간호인 육성
- 2. 간호지식의 창출(Brain KUCON)**
 인류의 건강증진에 기여하는 연구기반 간호지식 창출
- 3. 간호전문인 양성(Professional KUCON)**
 건강관리체제에서 능동적 역할을 수행하는 간호지도자적 소양을 갖춘 전문인 양성



조직 기구도



교수진

고려대학교 간호대학의 교수진은 각 소속 전공분야에서 활발한 학술 활동을 전개하고 있으며 교수진의 풍부한 연구 및 교육 경험은 우수한 교육적 환경 조성에 주된 원동력이 되고 있다.



교육과정

1. 학부과정

고려대학교 간호대학에서의 4년의 교육과정은 전인 간호와 임상 이론의 통합에 가치를 두는 과정으로 학생들로 하여금 다양한 간호 현장에서 간호의 역할과 기술을 학습하고 일반 간호사로서 기능할 수 있도록 폭넓게 준비시킨다.

교육목적 -

고려대학교의 교육이념을 바탕으로, 전인적 간호교육을 통해 국가와 사회의 요구에 부응하는 전문직 간호사를 양성하고 미래를 선도할 간호지도자로서의 자질을 함양하는 데 있다.

교육목표 -

세계화(Globalization)

1. 국가와 시대적 요구에 부응하는 글로벌 간호전문인의 역할을 수행한다.

탁월성(Excellence)

2. 건강 및 간호에 영향을 미치는 인문, 사회, 자연과학 지식을 활용한다.
3. 근거기반 간호실무의 발전을 위해 연구를 수행한다.
4. 다양한 보건으로 환경에서 간호전문인으로서의 리더십 능력을 발휘한다.

통합(Integration)

5. 건강과 질병의 연속선상에 있는 생애주기별 대상자의 전인간호를 위해 간호지식과 기술을 통합한다.
6. 개인, 가족 및 지역사회 단위에서 질병예방과 건강증진의 전략을 수행한다.
7. 건강문제를 해결하기 위한 비판적 사고, 임상적 의사결정 및 간호기술을 적용한다.

책임(Responsibility)

8. 이타주의와 사회정의의 가치에 기반한 사회적 책임을 수행한다.
9. 간호대상자의 건강과 안녕을 위해 간호전문인으로서의 법적, 윤리적 책임을 인식한다.

협력(Collaboration)

10. 간호대상자의 건강결과를 최적화하기 위해 효과적인 의사소통과 다학제간 협력을 실천한다.

	교 양				전 공		
	공통교양	핵심교양	전공관련교양	선택교양	기본전공	심화전공	일반선택
이 수 학 점	10	9	11	4	42	37	17
총 계	34				96		

2. 일반대학원 석사 과정

고려대학교 대학원 간호학 석사과정은 1972년 개설된 이래, 우수한 한국의 간호계와 보건계 지도자를 배출하였으며, 간호계 발전에 중요한 역할을 담당하고 있다.

교육목적 -

석사과정 교육목적은 다양한 건강관리 체계 내에서 간호학 발전에 중추적 역할을 할 수 있는 간호전문가를 육성하는 데 있다.

교과과정 -

전공분야	기초공통	전공		연구지도*	총 이수학점
		이론	실습		
간호과학	6	18	-	8	24
노인간호학	15	10	10	8	35
임상간호학					

*연구지도는 총 이수학점에 포함되지 않음



3. 일반대학원 박사 과정

고려대학교 대학원 간호학 박사과정은 1996년 개설된 이래, 최신의 간호 지식체를 바탕으로 재학생을 교육하고 있다. 고려대학교에서 배출된 간호학 박사들은 국내 및 국제 간호학계에서 지도자로서 활동하고 있으며, 학자 간 지속적인 교류를 통해서 학문적 정진을 추구하고 있다.

교육목적 -

박사과정 교육 목적은 연구 및 학술 활동을 통해 간호 지식체 개발에 기여하고 간호실무 및 교육을 주도할 수 있는 간호과학자를 육성하는 데 있다.

교과과정 -

기 초 공 통	전 공 연 구	연 구 지 도*	총 이수학점
18	18(타전공 6학점 포함)	8	36

*연구지도는 총 이수학점에 포함되지 않음

4. 교육대학원 간호교육전공 석사과정

1986년 고려대학교 교육대학원에 간호교육전공이 개설된 이래, 간호교육 전공 석사과정은 간호실무 및 교육현장에서의 지도자 및 교육자의 능력 함양을 위한 전문가 양성에 주력하고 있다.

교육목표 -

고려대학교 교육대학원 간호교육 전공은 전인적인 간호 교육을 통해 다양한 간호현장 및 간호교육 현장에서 국민의 질병 예방, 건강의 유지와 증진 및 삶의 질 향상에 기여하는 간호 교육자로서의 자질 함양을 목적으로 한다.

교과과정 -

석사과정생은 학위과정에 필요한 교과학점 30학점 중 교직과목 6학점과 전공필수 6학점을 반드시 이수해야 하며, 전공선택 14학점과 논문지도 4학점을 반드시 이수한다.

전 공	교 직	논 문 지 도	총 이수학점
20	6	4	30

시설 및 학생 복지

- ◆ 도서관(중앙도서관, 의학도서관, 과학도서관, 법학도서관, 대학원도서관, 학술정보관 등)
- ◆ 최첨단 멀티미디어 강의실 및 실습실
- ◆ 휴게실, 식당 및 편의점
- ◆ 체육관 및 피트니스 센터 운영
- ◆ 국내외 학생 기숙사
- ◆ 사물함 설치 및 운영
- ◆ 정보생활 지원(캠퍼스 내 무선 랜 서비스, 지식기반 포털 시스템 등)
- ◆ 의료보건(건강검진, 예방접종, 학생안전보험, 각종 의료공제)
- ◆ 양성평등센터, 학생상담센터 및 글로벌 리더십센터 One-stop service센터 운영
- ◆ 기타 편의시설(박물관, 의료원, 대학보건소, 중앙광장, 하나스퀘어, KU라이시움, 타이거프라자, 은행, 우체국)

장학제도

본 간호대학의 학부학생을 위한 장학금은 특대생장학금, 성적우수장학금, 면학장학금 및 봉사장학금을 포함하여 20여종의 교내 장학금과 간호대학 기금장학금, 간호대학 교우회 장학금, 석탑장학금, 석림회장학금을 비롯한 20여종의 기금 장학금이 수여되고 있다. 또한, 대학원생을 대상으로는 일반장학금, 백목장학금, 송백장학금 외 5여종 및 후생복지부장학금, 간호대학 기금장학금이 지급되고 있다. 장학금은 매년 교우와 관심 있는 지원자 및 단체의 기부금으로 증가하고 있으며, 간호대학은 더 많은 학생들이 장학금 혜택을 받을 수 있도록 노력하고 있다.

학생활동

간호대학 학생들은 간호대학 내 학생회 활동을 비롯하여 220여개에 이르는 자치단체, 동아리 및 스포츠 단체에 소속되어 다학제 간 교류 및 선후배간의 친목 도모를 기초로 한 다양한 활동에 활발히 참여하고 있다. 또한, 학생들은 매년 자율적인 학술 활동을 통하여 학술지「고대간호」를 발간하고 있으며, 무의촌 지역에서의 의료봉사 활동, 농촌봉사 활동, 환경현장 활동 및 해외봉사 활동 등의 사회봉사 활동에 적극적으로 참여함으로써 소외된 이들과 함께하는 따뜻한 삶을 체험하고 있다.



교우회

간호대학 교우회는 재미교우로 구성된 남가주 간호대학 교우회, 뉴욕 간호대학 교우회, 북가주 간호대학 교우회, 시카고 간호대학 교우회 등 해외지부, 간호대학 교수로 재직 중인 교우로 구성된 교수지부와 초, 중, 고등학교 보건교사로 재직 중인 교우로 구성된 교사지부를 결성하여 모교와의 유대관계는 물론 선후배간의 결속력을 강화시키고 최신 정보를 교환함으로써 개인의 발전을 도모해 나가고 있다. 또한, 간호대학에서 개최하는 학술대회 지원, 대학발전기금 마련을 위한 모금활동, 그리고 재학생 장학기금 마련을 위한 사업 등 모교발전을 위한 활동을 활발하게 진행하고 있다.

간호학 연구소

1997년에 고려대학교 부설 연구기관으로 설립된 간호학 연구소는 이론 및 응용에 관한 연구 활동을 활성화함으로써 간호학 전공자들의 간호연구를 촉진하고, 간호학 지식체 개발에 기여해오고 있다. 간호학 연구소는 만성질환관리와 건강증진 및 간호학에서의 융합연구를 주제로 하여 매년 국외 학수대회 및 학술집담회를 개최하고 있으며, 년 1회 학술지 및 소식지를 발간하고 있다. 또한 교수 및 대학원 학생들의 활발한 연구 활동을 위하여 방법론이나 분석에 대한 상담 및 지원을 하고 있다.

입학안내

■ 학부

입학전형 -

고려대학교 입학전형 규정에 의해 시행되며 수시모집과 정시모집이 있다.
고려대학교 홈페이지 www.korea.ac.kr 참조

지원자격 -

고등학교 졸업(예정)자 또는 국가법령에 의하여 그와 동등한 자격이 있다고 인정된 자

■ 일반대학원

입학전형 -

고려대학교 대학원의 입학전형 규정에 준하여 서류전형과 구술시험을 시행한다.

지원자격 -

	자 격
석 사 과 정	◆ 등록된 간호사(RN)
	◆ 간호학 및 관련 분야 학사 학위 취득(예정)자
	◆ 최근 10년 이내에 3년 이상 해당 분야 실무 경력이 있는 자 (노인, 임상간호학 전공 지원자에 한함)
박 사 과 정	◆ 등록된 간호사(RN)
	◆ 간호, 보건 및 복지 관련 분야 석사 학위 소지자

■ 교육대학원 간호교육 전공

입학전형 -

고려대학교 교육대학원 간호교육 전공의 입학 전형은 고려대학교 교육대학원의 입학전형에 준한다.
석사학위과정은 서류전형 및 구술시험을 실시한다.

지원자격 -

- 국내 · 외 대학에서 학사학위 취득자(독학사 포함) 및 입학 전까지 학사학위 취득예정자
- 법령에 의하여 위와 동등한 학력이 있다고 인정된 자
- 외국소재 대학 출신자의 경우, 해당국가의 공인을 받은 대학일 경우만 지원가능
(졸업예정자는 지원불가)



KOREA UNIVERSITY COLLEGE OF NURSING